

2023

ジェンダー統計年鑑

(日本・世界)

1920 ▶ 2021

見本

目次

A 人口	
A1 性別日本の総人口・人口増加数・率・性及び人口密度の推移	2
A2 性, 年齢階級(5歳区分)別総人口及び性比の推移	4
A3 性, 年齢階級(3区分)別人口構成比及び増加率の推移	5
A4 性別年齢構成関連指数, 平均年齢及び年齢中位数の推移	7
A5 性, 年齢階級(4区分)別65歳以上人口及び割合の推移	8
A6 性別普通出生・死亡及び自然増加の実数・率の推移	9
A7 合計特殊出生率の推移	12
A8 女性の年齢階級(5歳区分)別出生数・出生率及び割合の推移	13
A9 母の職業(大分類), 年齢階級(5歳区分)別出生率, 総出生率及び合計特殊出生率	15
A10 出生順位別合計特殊出生率の推移	16
A11 出生順位別出生数及び割合の推移	17
A12 出生順位別平均出生年齢の推移	18
A13 母の年齢階級(5歳区分)別非嫡出子・出生数及び割合の推移	19
A14 性, 年齢階級(5歳区分)別死亡数及び死亡率の推移	20
A15 主要死因別死亡数・率及び割合	22
A16 性, 年齢, 死因別死亡率	23
A17 死因別妊産婦死亡数及び死亡率の推移	24
A18 新生児及び周産期死亡及び死亡率の推移	25
A19 性別乳児死亡数及び死亡率の推移	26
A20 性, 年齢階級(5歳区分)別平均余命の推移	27
A21 平均寿命の国際比較	28
A22 性, 特定年齢別平均余命と推計の推移	29
A23 性, 年齢階級(5歳区分)別将来推計人口・年齢構造係数及び性比	30
B 世帯・家族	
B1 性, 年齢階級(5歳区分)別再婚数及び再婚率	32
B2 世帯の家族類型, 子供の有無・年齢, 夫婦の就業・非就業別夫婦のいる一般世帯	34
B3 女性の配偶関係, 従業上の地位・雇用形態別有業者数及び構成比	37
B4 性, 年齢階級(5歳区分), 配偶関係別2人以上の世帯主数及び率	39
B5 母の年齢, 母の配偶関係, 子どもの数, 最年少の子どもの年齢別母子世帯数	40
B6 父の年齢, 父の配偶関係, 子どもの数, 最年少の子どもの年齢別父子世帯数	42
B7 性, 年齢階級(5歳区分)別65歳以上高齢単身世帯数, 構成比及び人口中の割合(市部・郡部)	44
B8 性, 年齢階級(5歳区分), 配偶関係別15歳以上人口	46
B9 調査年次別に見た見合い結婚と恋愛結婚の構成	47
B10 性, 初婚・再婚別婚姻数及び普通婚姻率	48
B11 性別全婚姻及び初婚の平均婚姻年齢の推移	49
B12 性, 年齢階級(5歳区分)別再婚数及び再婚率	50
B13 性, 年齢階級(5歳区分)別未婚の数と割合	52
B14 性, 年齢階級(5歳区分)別離婚数及び離婚率の推移	53
B15 性, 年齢階級(5歳区分)別有配偶者に対する離婚率の推移	54
B16 性別離婚申し立ての動機別割合の推移	55
B17 「離婚」の調停成立又は24条審判事件のうち財産分与・慰謝料支払の取決め有りの件数	56
B18 親権を行う子をもつ夫妻別離婚数及び構成比の推移	57
B19 世帯別住宅所有関係別母子・父子世帯の住宅数及び構成比	58
B20 住宅所有関係, 母子・父子世帯別世帯数, 人員数及び規模	59
C 労働	
C1 性別15歳以上人口の労働力状態	62
C2 配偶関係別女性労働力率推移	63
C3 性別労働力人口, 就業者及び従業者推移	64
C4 性, 従業上の地位別就業者数および比率推移(全産業)	65
C5 性, 産業別就業者構成比推移	67
C6 性別, 学歴別労働者数及び構成比率の推移	68
C7 性別, 勤続年数別労働者構成比の推移	69
C8 性, 年齢階級(5歳区分)別有業者数推移	71
C9 性, 年齢階級(5歳区分)別有業率推移	72
C10 性, 産業別有業者数推移	73
C11 性, 職業別有業者数推移	74
C12 性, 配偶関係別有業者数推移	75
C13 女性雇用者の産業別構成比率及び雇用者総数に占める女性の割合の推移	76
C14 職業別・性別雇用者が占める割合の推移	77
C15 性, 雇用形態別・雇用契約期間別雇用者構成比の推移(非農林業)	78
C16 配偶関係別性別雇用者構成比の推移(非農林業)	79
C17 性別転職希望者比率の推移	80
C18 性, パート・アルバイト別雇用者数推移	81
C19 正規職員・従業者・パート・アルバイト, 配偶関係別女性雇用者数	82
C20 性, 年齢階級(10歳区分)別完全失業率の推移	83
C21 性, 退職理由別完全失業者構成比の推移	84
C22 性, 学歴別新規学卒就職者数の推移	85
C23 性, 産業別4年制大学卒業就職者構成比の推移	86
C24 性, 産業別短期大学卒業就職者数構成比の推移	87
C25 性, 産業別新規高卒就職者数構成比の推移	88
C26 一般労働者の所定内給与額及び所定内給与額の男女間格差の推移	89

目次

C 労働

C27 賃金の男女間格差・国際比較	90
C28 性、学歴別新規卒者の初任給額の推移(産業計、企業規模計)	91
C29 性別非農林業雇用者の平均週間就業時間の推移	92
C30 性、規模別常用労働者の平均月間実労働時間数及び出勤日数の推移	93
C31 性別一般労働者の平均年齢及び平均勤続年数の推移(産業計、企業規模計、学歴計)	94
C32 性別、勤続年数別労働者構成比の推移	95
C33 企業規模別係長相当職以上の女性管理職の有無別企業割合	97
C34 女性役職者数および構成比(企業規模100人以上)	98
C35 女性役職者数および構成比(企業規模10人以上)	99
C36 従業者規模別女性管理的職業従事者数及び女性比率	100
C37 性、年齢階級(10歳区分)、疲労の程度、自分の仕事や職業生活での強い不安、悩み、ストレス	101
C38 性、規模別中小企業における育児休業者の有無・人数	102
C39 育児休業取得者の割合	103
C40 国家公務員の育児休業新規取得者数	104
C41 育児のための勤務時間の短縮等の措置の導入の有無別事業所割合	105
C42 介護休業制度実施事業所の割合	106
C43 性、年齢階級(5歳区分)別パートタイム労働者の勤続年数、実労働日数など	107
C44 性、パート形態及び雇用保険、厚生年金・健康保険加入状況別パート労働者の割合	109
C45 性別労働組合員数、推定組織率及び女性比率の推移	110
C46 産業別単位労働組合における女性組合員数、女性比率及び分布比率の推移	111
C47 性、年齢階級(10歳区分)、産業・組合委員数規模・組織率別平均執行委員数及び構成比	112

D 生活時間・無償労働

D1 性、行動種別1日の生活時間の配分(週平均)	114
D2 性、年齢階級別睡眠時間の推移(週平均)	115
D3 性、年齢階級別身の回り用事時間の推移(週平均)	116
D4 性、年齢階級別食事時間の推移(週平均)	117
D5 性、時間帯別「食事」の行動者率(平日)	118
D6 性、年齢階級別「仕事時間」の推移(週平均)	120
D7 性、年齢、仕事時間階級別行動者の割合の推移(平日、有業者)	121
D8 性(妻・夫)、有業・無業、家族類型別仕事と家事時間(週平均)	122
D9 性(妻・夫)、有業・無業別生活時間(平日)	124
D10 性、年齢階級別有配偶者の家事関連時間の推移	125
D11 性別成人の家事・社会生活行動及び自由時間	126
D12 性別3次活動時間の内訳(週平均)	127
D13 性、年齢階級別在宅型余暇時間の推移	128
D14 性別学生・生徒の生活時間(週平均)	129
D15 性、有業・無業、年齢階級(5歳区分)、余暇活動の種類別行動者数・行動者率	130
D16 性、有業・無業、配偶関係、余暇活動の種類別行動者数及び行動者率	131
D17 性、有業・無業、教育、余暇活動の種類別行動者数及び行動者率	132
D18 性、従業上の地位・雇用者規模、余暇活動の種類別行動者数及び行動者率	133
D19 性(妻・夫)、世帯の家族類型、有業・無業、余暇活動の種類別行動者数及び行動者率	134

E 家計・資産

E1 妻の就業形態別共働き世帯数(全世帯)	136
E2 妻の就業形態、収入階級別世帯分布(勤労者世帯)	137
E3 妻の就業形態別勤め先収入	138
E4 共働き世帯の夫の年間収入階級別世帯分布と収入額(勤労者世帯)	139
E5 夫婦共働き世帯の費目別消費支出とその構成比(勤労者世帯)	140
E6 妻の就業形態別共働き世帯の消費支出(勤労者世帯、農林漁業収入のある世帯を除く)	141
E7 夫の年齢階級(10歳区分)別夫婦共働き世帯の資産(勤労者世帯)	142
E8 性別、年齢階級別単身世帯実収入と消費支出(勤労者世帯)	143
E9 性、年齢階級(10歳区分)別1世帯当たり年間収入・貯蓄現在高及び負債現在高(単身世帯)(全世帯)	144
E10 性別一人当たり1か月の個人的な収入と支出(二人以上の世帯)	145
E11 世帯主・配偶者別夫婦共働き世帯1世帯当たり実収入及び割合(核家族世帯)	146

F 教育・学習

F1 性、学校の種類別在学者数及び女性の割合の推移	148
F2 幼稚園・義務教育就学率及び性別進学率(高校・大学)の推移	150
F3 男女、国・公・私立別高校数	152
F4 性・全日制・定時制、高校の学科編成別生徒数	153
F5 性別大学進学率の推移	154
F6 男女、国・公・私立別大学数及び短期大学数	155
F7 性、短期大学の専攻分野別学生数、構成比及び男女比	156
F8 性、大学の専攻分野別学生数、分布率及び男女比	157
F9 性、大学院修士課程専攻分野別院生数	158
F10 学校数・性別在学者数及び教職員数	160
F11 性別学校管理職等数及び女性比率	161
F12 性、研究主体別研究本務者数・対前年比及び構成比の推移	163
F13 性、卒業後の進路別卒業生数及び進学率(中学)	164
F14 性、卒業後の進路別卒業生数及び進学率(高校)	165
F15 性、卒業後の進路別卒業生数(短大)	166
F16 性、卒業後の進路別卒業生数(大学)	167
F17 性、大学院課程修了者の進路別修了者数	168

目次

F 教育・学習

F18 社会教育主事職員数及び女性比推移	169
F19 全国の女性関係施設数の推移	171
F20 女性教育施設数の推移	172
F21 性, 社会教育施設別講座受講者数の推移	173
F22 性, 公民館における学習内容別受講者数割合	174
F23 性, 社会教育施設関係専門職員数の推移	175

G 社会保障・福祉

G1 性, 年令階層別生活保護率	178
G2 性別国民年金被保険者数	182
G3 性, 年齢階級(5歳区分)別国民年金被保険者数構成比	183
G4 性, 年齢別国民年金老齢年金受給権者数(年度末現在)	184
G5 性別厚生年金被保険者数及び標準報酬月額平均	185
G6 性別厚生年金被保険者の年齢構成	186
G7 性別厚生年金標準報酬月額別被保険者数	187
G8 性別老齢年金(厚生年金)給付状況(年度末現在)	188
G9 被保険者期間別老齢年金・通算老齢年金受給権者数及び分布比率	189
G10 性, 年度末・新規, 月額階級別厚生年金退職老齢年金受給権者数及び割合	193
G11 母子・父子・一般世帯の平均有業人員と所得	197
G12 性, 母子・父子世帯別子供の最終進学目標	198
G13 母子・父子世帯の親の就労状況別世帯数及び分布比率	199
G14 母子・父子世帯, 単親世帯になった理由別分布	200
G15 母子・父子世帯になった時の親の年令階級別分布数と割合	201
G16 母子・父子世帯になったとき末子の年齢階級別世帯数及び分布割合	202
G17 養育費と児童扶養手当の受給の有無(母子・父子世帯)	203
G18 性別政府管掌健康保険適用状況	204
G19 性, 年齢(5歳区分)別政府管掌健康保険被保険者及び被扶養者の分布比率	206
G20 性, 標準報酬月額別政府管掌健康保険の被保険者数及び分布比率(年度末現在)	209
G21 性, 年齢階級(5歳区分)別被保険者数, 被扶養者数, 標準報酬月額及び扶養等	212
G22 標準報酬月額, 年齢階級(5歳区分)別被保険者数(女性)(協会管掌健康保険(政府管掌健康保険))	215
G23 標準報酬月額, 年齢階級(5歳区分)別被保険者数(男性)(協会管掌健康保険(政府管掌健康保険))	217
G24 性, 年齢階級(5歳区分)別組合管掌健康保険の被保険者数, 平均標準報酬月額, 被扶養者数など	219
G25 職種別児童福祉施設・母子福祉施設の女性従事者数	221

H 健康・保健

H1 性別身長と体重の変化	224
H2 性, 年齢階級別, 病気やけが等で自覚症状のある者(有訴者率)の状況	226
H3 性, 年齢階級(10歳区分), 治療の有無別有訴者の分布比率(複数回答)	227
H4 性, 年齢階級, 日常生活への影響の有無別自覚症状・通院の有無割合	229
H5 性, 年齢階級別健康上の問題による日常生活への影響	230
H6 性, 年齢階級(5歳区分), 入院・外来別推計患者数	231
H7 性, 年齢階級, 入院・外来別受療率(単位:人口10万人あたり)	232
H8 性別精神障害患者数の推移	234
H9 妊娠・分娩・産じょく合併症患者数推移	236
H10 年齢階級(5歳区分)別人工妊娠中絶件数の推移	238
H11 年齢階級(5歳区分)別人工妊娠中絶実施率の推移	240
H12 性別優生手術件数, 構成割合及び実施率	241
H13 性, 年齢階級(10歳区分)別飲酒習慣者の推移	242
H14 性, 年齢階級別喫煙習慣者の推移	243
H15 性, 診療科別医療施設に從事する医師数及び性別割合	244
H16 就業場所別就業保健師・助産師・看護師・准看護師数の推移	247
H17 性, 年齢階級, 業務種類別薬剤師数及び構成割合	250

I 安全・犯罪

I1 刑法犯認知件数, 性別検挙人員数及び女性比率の推移	254
I2 性別刑法犯検挙人員人口比, 女性比及び少年比の推移	255
I3 性, 罪名別検挙人員数及び構成比	256
I4 性別刑法犯の起訴, 起訴猶予数及び起訴猶予率の推移	259
I5 性, 状態別交通事故死者	260
I6 性, 状態別交通事故負傷者	261
I7 性, 年齢階級, 状態別若年層における交通事故死者及び負傷者数	262
I8 性, 年齢階級, 状態別高齢層における交通事故死者及び負傷者数	265
I9 特定罪種, 死傷・重・軽傷別被害者総数及び女性被害者数	266
I10 被害者の性別刑法犯の主要罪名別認知件数	270
I11 強制わいせつ・強制性交等の通常受理件数, 処理別人員数及び起訴率の推移	272
I12 売春防止法違反事件通常受理件数, 処理別人員数及び起訴率の推移	273
I13 売春関係事犯別検挙件数	274
I14 性別新受刑者数及び構成比の推移	275
I15 性, 主要罪名別新受刑者数の推移	276
I16 性別少年鑑別所新収容人員及び年次指数の推移	277
I17 配偶者による殺人, 傷害並びに暴行事件の検挙件数の推移	278
I18 性別少年鑑別所新収容人員及び年次指数の推移	279
I19 性別出所, 仮出所数, 満期保釈率及び仮保釈率	280

目次

I 安全・犯罪

I20 婦人相談所・相談員数, 受理件数及び婦人保護施設状況	281
I21 性, 級別検察官数及び女性比率の推移	282
I22 性別警察官数及び女性比率の推移	284
I23 性別裁判官数及び女性比率の推移	285

J 意思決定

J1 性別衆参両院議院選挙における有権者数, 投票者数及び投票率の年次推移	288
J2 衆議院選挙女性立候補者, 当選者の数及び比率の推移	289
J3 参議院選挙性別立候補者, 当選者の数及び比率の推移	290
J4 女性国会議員数の推移	292
J5 性別大臣数	293
J6 統一地方選挙における性別投票率	294
J7 性別県知事・市・特別区・町村長数の推移	295
J8 地方議会における女性議員数の推移	297
J9 政党役員における女性数及び割合	299
J10 女性検察官数と女性比率の推移	303
J11 性別弁護士(日本弁護士連合会登録会員)数及び女性比率の推移	304
J12 性別司法(二次)試験申込者, 合格者数・女性比及び合格率の推移	305
J13 国家公務員における役職段階別女性の数及び女性比率の推移	307
J14 性, 国家公務員採用試験区分別申込・合格・採用者数など	309
J15 性, 国家公務員採用試験区分別申込・合格・採用者数及び女性比率の推移	313
J16 国家公務員採用試験区分中1979年度から女性の受験制限が解除された職種への女性の進出状況の推移<1>	314
J17 国家公務員採用試験区分中1979年度から女性の受験制限が解除された職種への女性の進出状況の推移<2>	318
J18 女性自衛官数及び女性比率	319
J19 都道府県における女性管理職(本庁課長相当職以上)の数及び女性比率	320
J20 都道府県における役職別女性管理職数及び分布比率	321
J21 政令指定都市における女性管理職(本庁の課長相当職以上)の数及び女性比率	322
J22 政令指定都市における役職別女性管理職数及び分布比率(本庁)	323
J23 性, 職種別地方公務員数(全地方公共団体)及び女性比率の推移	324
J24 性, 地方公務員採用試験区分別合格者数及び割合	326
J25 性別審議会等委員の数及び割合の推移	327
J26 法律に基づいて配置されている女性の委員及び相談員の数	328
J27 地方自治法(第202条の3)に基づく審議会等における女性委員数及び割合	332
J28 地方自治法(第180条の5)に基づく都道府県・指定都市別委員会の女性委員数及び割合	334
J29 女性農業委員会委員数と女性比率の推移	335
J30 企業における女性管理職区分別有無別企業割合及び管理職女性比率	336
J31 産業・事業所規模, 管理職区分別企業における女性管理職の有無の比率	337
J32 沿海地区出資漁業組合女性組合員数, 役員数及び女性比率の推移	338
J33 農業協同組合女性組合員数, 役員数及び女性比率の推移	339
J34 性別1組合当たりの平均執行委員数及び構成比	340
J35 性別PTA活動における会長・副会長の数と女性比率	341
J36 国際的機関等における日本女性数と割合の推移	342

K 意識調査

K1 各分野での男女の地位の平等感についての考え	346
K2 性, 年齢階級(10歳区分), 既・未婚別家庭生活における男女の地位の平等感	347
K3 性, 年齢階級(10歳区分), 従業上の地位, 既・未婚, 就業形態別「職場で」の男女の地位の平等感	348
K4 性, 年齢階級(10歳区分)別「学校教育の場で」の男女の地位の平等感	349
K5 性, 年齢階級(10歳区分), 大・中・小都市別「政治の場で」の男女の地位の平等感	350
K6 性, 年齢階級(10歳区分), 既・未婚別「法律や制度の上で」の男女の地位の平等感	351
K7 性, 年齢階級(10歳区分), 既・未婚別「社会通念・慣習・しきたりなどで」の男女の地位の平等感	352
K8 性, 年齢階級(10歳区分)別「社会全体で」の男女の地位の平等感	353
K9 性別, 結婚, 家庭及び離婚についての考え方	354
K10 子どもへの学歴期待	355
K11 性, 年齢階級(10歳区分), 既・未婚, 就業形態別「男は仕事, 女は家庭」という考え方について	356
K12 結婚した女性が仕事を持つことについての意識	357
K13 夫婦別姓についての考え方	358
K14 性, 既・未婚, 就業形態別女性が職業を持つことについての考え	359
K15 性, 社会参加の有無別男性の地域活動や家庭生活への参加について	360
K16 男性が家事, 子育てや教育などに参加するため, 企業や仕事中心のライフスタイルを変えることについて	361
K17 男性が家事, 子育てや教育などに参加することによってもたらされる変化(複数回答)(単位:人,%)	362
K18 性, 従業上の地位, 既・未婚別男性が家事, 子育てや教育などに参加するために必要なこと	363
K19 性, 従業上の地位, 既・未婚別仕事や家庭における男性の望ましい生き方	365
K20 性別老後における子供や孫とのつきあい方の国際比較	366
K21 性, 年齢階級(10歳区分), 既・未婚, 就業形態別男女が平等になるために最も重要なこと	367
K22 性, 年齢階級(12歳区分)別女性の人権が尊重されていないと感じること	368
K23 性, 年齢階級(10歳区分)別どのようなポジティブ・アクション(積極的差別是正措置)が適当か	369
K24 性別, 次に生まれ変わるなら女と男どちらか	370
K25 性別, 子どもを一人持つとしたら女と男どちらか	371

目次

L 主要統計のチャート	
L1 人口	374
L2 世帯・家族	376
L3 労働	377
L4 生活時間・無償労働	382
L5 家計・資産	384
L6 教育・学習	385
L7 社会保障・福祉	387
L8 健康・保健	389
L9 安全・犯罪	392
L10 意思決定	395
L11 意識調査	398
M 世界のジェンダー統計	
M1 人口の推移	400
M2 年齢5歳階級別人口	467
M3 合計特殊出生率	499
M4 労働力人口比率	503
M5 産業別雇用者割合	515
M6 失業率	527
M7 労働時間	549
M8 平均賃金	553
M9 病院での出産	556
M10 男女別識字率	560
M11 初等教育 男女比率	572
M12 中等教育 男女比率	576
M13 高等教育 男女比率	580
M14 初等教育 女性教員の比率	584
M15 中等教育 女性教員の比率	588
M16 高等教育 女性教員の比率	592
M17 国会議席数の女性割合	596
M18 ジェンダー開発指数	604
M19 ジェンダー不平等指数	605
M20 ジェンダーギャップ指数	606

A1 性別日本の総人口・人口増加数・率・性比及び人口密度の推移

年次	人口(1,000人)Population (Thousands)			人口増加数		人口増加率 Rate of population change (%)	性比(%) Sex Ratio (Male/Female)	人口密度 Density of population (1 square km)
	総数 Total	女 Female	男 Male	Population change (Thousands)	うち自然増加 (1,000 人)Natural change			
1920年	55,963	27,919	28,044	-	-	-	100.4	146.6
1921年	56,666	28,254	28,412	703	755	1.26	100.6	148.4
1922年	57,390	28,590	28,800	724	740	1.28	100.7	150.3
1923年	58,119	28,942	29,177	729	751	1.27	100.8	152.2
1924年	58,876	29,307	29,569	756	776	1.30	100.9	154.2
1925年	59,737	29,724	30,013	861	913	1.46	101.0	156.5
1926年	60,741	30,220	30,521	1,004	1,011	1.68	101.0	159.1
1927年	61,659	30,678	30,982	918	934	1.51	101.0	161.5
1928年	62,595	31,146	31,449	936	950	1.52	101.0	163.9
1929年	63,461	31,570	31,891	865	881	1.38	101.0	166.2
1930年	64,450	32,060	32,390	989	950	1.56	101.0	168.6
1931年	65,457	32,559	32,890	1,007	967	1.56	101.0	171.2
1932年	66,434	33,079	33,355	976	1,006	1.49	100.8	173.8
1933年	67,432	33,587	33,845	998	1,019	1.50	100.8	176.4
1934年	68,309	34,015	34,294	877	910	1.30	100.8	178.7
1935年	69,254	34,520	34,734	945	1,012	1.38	100.6	181.0
1936年	70,114	35,011	35,103	859	1,008	1.24	100.3	183.3
1937年	70,630	35,503	35,128	517	980	0.74	98.9	184.6
1938年	71,013	35,888	35,125	382	817	0.54	97.9	185.6
1939年	71,380	36,154	35,226	367	628	0.52	97.4	186.6
1940年	71,933	36,546	35,387	553	886	0.78	96.8	188.0
1941年	72,218	285	1,108	0.40	...	188.8
1942年	72,880	662	1,147	0.92	...	190.5
1943年	73,903	1,023	1,012	1.40	...	193.2
1944年A	74,433	530	1,016	0.72	...	194.6
1944年B	73,839	194.2
1945年	72,147	-1,691	-245	-2.29	...	195.8
1946年	75,750	3,603	207	4.99	...	205.6
1947年	78,101	39,972	38,129	2,352	1,460	3.10	95.4	212.0
1948年	80,002	40,873	39,130	1,901	1,720	2.43	95.7	217.1
1949年	81,773	41,710	40,063	1,770	1,756	2.21	96.1	221.9
1950年	83,200	42,388	40,812	1,427	1,510	1.75	96.3	225.9
1951年	84,541	43,052	41,489	1,342	1,366	1.61	96.4	229.6
1952年	85,808	43,680	42,128	1,264	1,284	1.49	96.4	232.9
1953年	86,981	44,260	42,721	1,173	1,159	1.37	96.5	236.1
1954年	88,239	44,895	43,344	1,056	1,067	1.21	96.5	238.8
1955年	89,276	45,415	43,861	1,036	1,061	1.17	96.6	241.5
1956年	90,172	45,871	44,301	896	1,001	1.00	96.6	243.9
1957年	90,928	46,258	44,671	757	849	0.84	96.6	246.0
1958年	91,767	46,689	45,078	839	936	0.92	96.6	248.2
1959年	92,641	47,137	45,504	874	979	0.95	96.5	250.6
1960年	93,419	47,541	45,878	777	911	0.84	96.5	252.7
1961年	94,287	47,987	46,300	868	909	0.93	96.5	255.1
1962年	95,181	48,447	46,733	894	910	0.95	96.5	257.5
1963年	96,156	48,947	47,208	975	991	1.02	96.4	260.1
1964年	97,182	49,471	47,710	1,026	1,034	1.07	96.4	262.9
1965年	98,275	50,031	48,244	1,093	1,099	1.13	96.4	265.8
1966年	99,036	50,425	48,611	761	791	0.77	96.4	267.8
1967年	100,196	51,016	49,180	1,160	1,199	1.17	96.4	271.0
1968年	101,331	51,592	49,739	1,135	1,171	1.13	96.4	274.0
1969年	102,536	52,202	50,334	1,205	1,230	1.19	96.4	277.3
1970年	103,720	52,802	50,918	1,184	1,211	1.15	96.4	280.3
1971年	105,145	53,538	51,607	1,425	1,308	1.37	96.4	284.1
1972年	107,595	54,773	52,822	-	-	-	96.4	288.9
1973年	109,104	55,498	53,606	1,508	1,402	1.40	96.6	292.9
1974年	110,573	56,197	54,376	1,469	1,345	1.35	96.8	296.8
1975年	111,940	56,849	55,091	1,367	1,242	1.24	96.9	300.5
1976年	113,094	57,436	55,658	1,155	1,160	1.03	96.9	303.6
1977年	114,165	57,981	56,184	1,071	1,081	0.95	96.9	306.4
1978年	115,190	58,508	56,682	1,025	1,034	0.90	96.9	309.1
1979年	116,155	59,004	57,151	965	974	0.84	96.9	311.6
1980年	117,060	59,467	57,594	906	894	0.78	96.9	314.1
1981年	117,902	59,901	58,001	842	823	0.72	96.8	316.3
1982年	118,728	60,329	58,400	826	808	0.70	96.8	318.5
1983年	119,536	60,750	58,786	808	789	0.68	96.8	320.7
1984年	120,305	61,155	59,150	769	758	0.64	96.7	322.7
1985年	121,049	61,552	59,497	744	714	0.62	96.7	324.7
1986年	121,660	61,871	59,788	611	630	0.50	96.6	326.3
1987年	122,239	62,181	60,058	579	620	0.48	96.6	327.9
1988年	122,745	62,443	60,302	507	537	0.41	96.6	329.3
1989年	123,205	62,690	60,515	459	476	0.37	96.5	330.5

C26 一般労働者の所定内給与額及び所定内給与額の男女間格差の推移
産業計，企業規模計，学歴計）（単位：千円）

年次 Year	女 Female	男 Male	男女間格差(男=100) Gender Wage
1984	139.2	237.5	58.6
1985	145.8	244.6	59.6
1986	150.7	252.4	59.7
1987	155.9	257.7	60.5
1988	160.0	264.4	60.5
1989	166.3	276.1	60.2
1990	175.0	290.5	60.2
1991	184.4	303.8	60.7
1992	192.8	313.5	61.5
1993	197.0	319.9	61.6
1994	203.0	327.4	62.0
1995	206.2	330.0	62.5
1996	209.6	334.0	62.8
1997	212.7	337.0	63.1
1998	214.9	336.4	63.9
1999	217.5	336.7	64.6
2000	220.6	336.8	65.5
2001	222.4	340.7	65.3
2002	223.6	336.2	66.5
2003	224.2	335.5	66.8
2004	225.6	333.9	67.6
2005	222.5	337.8	65.9
2006	222.6	337.7	65.9
2007	225.2	336.7	66.9
2008	226.1	333.7	67.8
2009	228.0	326.8	69.8
2010	227.6	328.3	69.3
2011	231.9	328.3	70.6
2012	233.1	329.0	70.9
2013	232.6	326.0	71.3
2014	238.0	329.6	72.2
2015	242.0	335.1	72.2
2016	244.6	335.2	73.0
2017	246.1	335.5	73.4
2018	247.5	337.6	73.3
2019	251.0	338.0	74.3
2020	251.8	338.8	74.3
2021	253.6	337.2	75.2

(出典)

賃金構造基本統計調査 Basic Survey on Wage Structure
厚生労働省 Ministry of Health, Labour and Welfare
「賃金センサス(Basic Survey on Wage Structure)」(2000, 2002-2006)
賃金構造基本統計調査 Basic Survey on Wage Structure (2007-2021)

(注記)

1. 一般労働者とは，一般的な所定労働時間が適用されている労働者。
2. 所定内給与額とは月間きまって支給する現金給与額のうち，超過労働給与額以外のものをいう。
3. 調査は毎年行われる。
4. 2020年から復元倍率方法が変更されている。

J4 女性国会議員数の推移 (単位：人，%)

調査年月	国会議員				衆議院				参議院			
	総数	女性	男性	女性の割合	総数	女性	男性	女性の割合	総数	女性	男性	女性の割合
1950.11	699	24	675	3.4	449	12	437	2.7	250	12	238	4.8
1955.5	716	23	693	3.2	466	8	458	1.7	250	15	235	6.0
1960.9	698	24	674	3.4	451	11	440	2.4	247	13	234	5.3
1965.12	704	24	680	3.4	454	7	447	1.5	250	17	233	6.8
1970.1	733	21	712	2.9	486	8	478	1.6	247	13	234	5.6
1975.10	726	25	701	3.4	475	7	468	1.5	251	18	233	7.2
1980.7	762	26	736	3.4	511	9	502	1.8	251	17	234	6.8
1986.1	750	27	723	3.6	502	8	494	1.6	248	19	229	7.7
1986.7	763	29	734	3.8	512	7	505	1.4	251	22	229	8.8
1987.3	760	29	731	3.8	509	7	502	1.4	251	22	229	8.8
1988.3	757	29	728	3.8	506	7	499	1.4	251	22	229	8.8
1989.2	752	29	723	3.9	500	7	493	1.4	252	22	230	8.7
1989.7	749	40	709	5.3	497	7	490	1.4	252	33	219	13.1
1990.2	763	45	718	5.9	512	12	500	2.3	251	33	218	13.1
1992.3	751	46	705	6.1	502	12	490	2.4	249	34	215	13.7
1992.7	752	49	703	6.5	500	12	488	2.4	252	37	215	14.7
1993.3	749	49	700	6.5	497	12	485	2.4	252	37	215	14.7
1994.3	761	52	709	6.8	509	14	495	2.8	252	38	214	15.1
1995.3	753	51	702	6.8	503	13	490	2.6	250	38	212	15.2
1996.3	746	48	698	6.4	494	12	482	2.4	252	36	216	14.3
1997.3	752	57	695	7.6	500	23	477	4.6	252	34	218	13.5
1998.3	750	60	690	8.0	499	24	475	4.8	251	36	215	14.3
1999.3	750	68	682	9.1	498	25	473	5.0	252	43	209	17.1
2000.7	732	78	654	10.7	480	35	445	7.3	252	43	209	17.1
2001.8	727	73	654	10.0	480	35	445	7.3	247	38	209	15.4
2002.7	722	73	649	10.1	477	35	442	7.3	245	38	207	15.5
2003.7	722	71	651	9.8	476	35	441	7.4	246	36	210	14.6
2004.7	722	67	655	9.3	480	34	446	7.1	242	33	209	13.6
2005.10-12	722	78	644	10.7	480	44	436	9.2	242	34	208	14.0
2006.11	720	79	641	11.0	480	45	435	9.4	240	34	206	14.2
2007.9	722	88	634	12.2	480	45	435	9.4	242	43	199	17.8
2008.1	722	89	633	12.3	480	45	435	9.4	242	44	198	18.2
2009.10	722	96	626	13.3	480	54	426	11.3	242	42	200	17.4
2010.12	721	96	625	13.3	479	52	427	10.9	242	44	198	18.2
2011.12	721	97	624	13.5	479	52	427	10.9	242	45	197	18.6
2012.11	721	95	626	13.2	479	51	428	10.6	242	44	198	18.2
2013.11	722	78	644	10.8	480	39	441	8.1	242	39	203	16.1
2014.12	717	83	634	11.6	475	45	430	9.5	242	38	204	15.7
2015.12	717	83	634	11.6	475	45	430	9.5	242	38	204	15.7
2016.12	717	94	623	13.1	475	44	431	9.3	242	50	192	20.7
2018.2	707	97	610	13.7	465	47	418	10.1	242	50	192	20.7
2018.12	707	97	610	13.7	465	47	418	10.1	242	50	192	20.7
2019.12	710	102	608	14.4	465	46	419	9.9	245	56	189	22.9
2021.2	707	101	606	14.3	464	46	418	9.9	243	55	188	22.6

(出典)

衆議院・参議院各事務局調べ

総務省 Ministry of Internal Affairs and Communications

衆議院・参議院各事務局調べ

女性の政策決定参画状況調べ(1994, 1999-2002)

女性の政策・方針決定参画状況調べ(2003-2020)

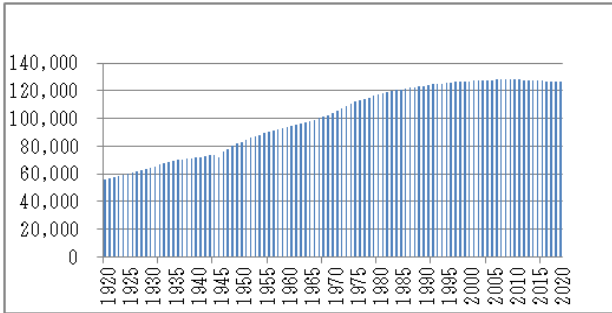
(注記)

1. 2005年の数値は、衆議院は2005年12月現在、参議院は2005年10月現在。

2. 調査は毎年行: 2. The survey is taken every year.

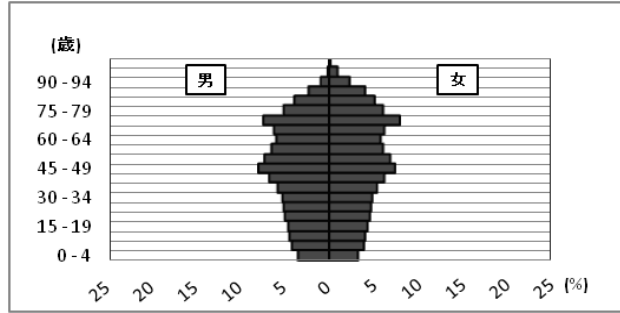
A1 総人口

1920～2020 (単位:千人)

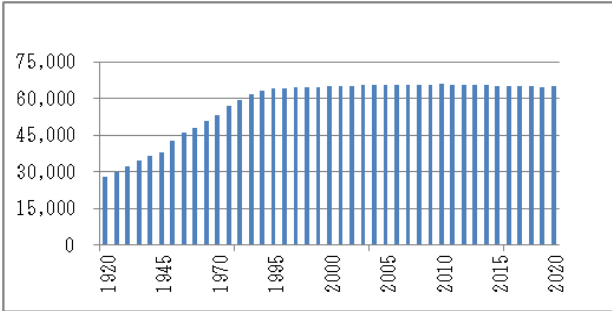


A2 年齢5歳階級別人口割合

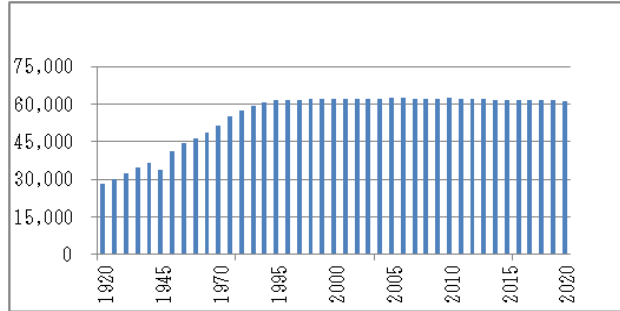
2021



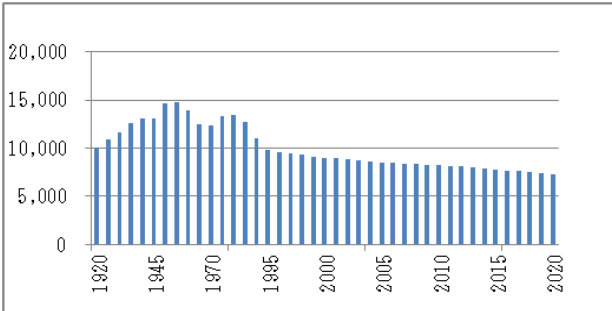
A3 性, 年齢階級(3区分)別人口 女 総数
1920～2020 (単位:千人)



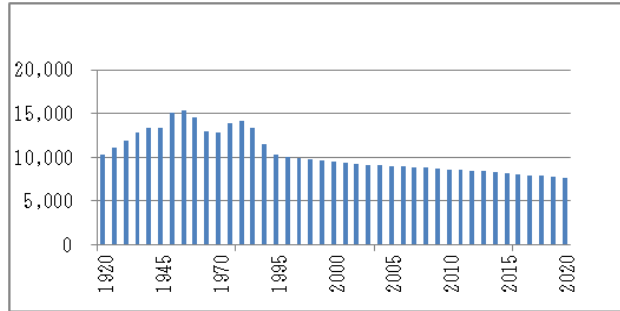
A3 性, 年齢階級(3区分)別人口 男 総数
1920～2020 (単位:千人)



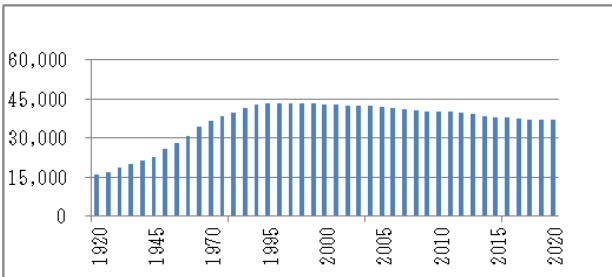
A3 性, 年齢階級(3区分)別人口 女0～14歳
1920～2020 (単位:千人)



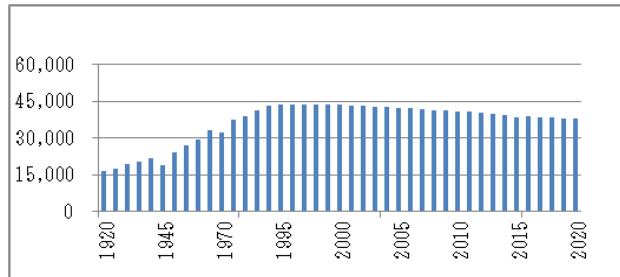
A3 性, 年齢階級(3区分)別人口 男0～14歳
1920～2020 (単位:千人)



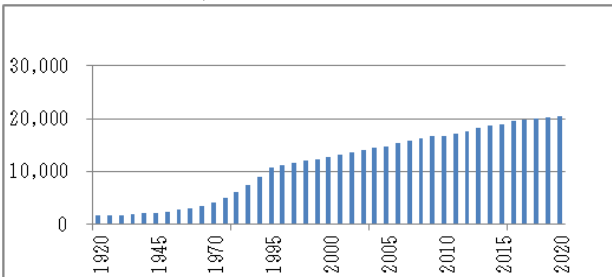
A3 性, 年齢階級(3区分)別人口 女15～64歳
1920～2020 (単位:千人)



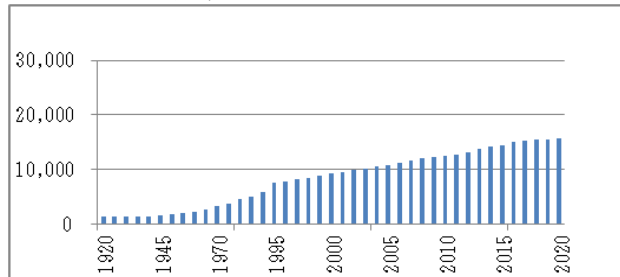
A3 性, 年齢階級(3区分)別人口 男15～64歳
1920～2020 (単位:千人)



A3 性, 年齢階級(3区分)別人口 女65歳以上
1920～2020 (単位:千人)

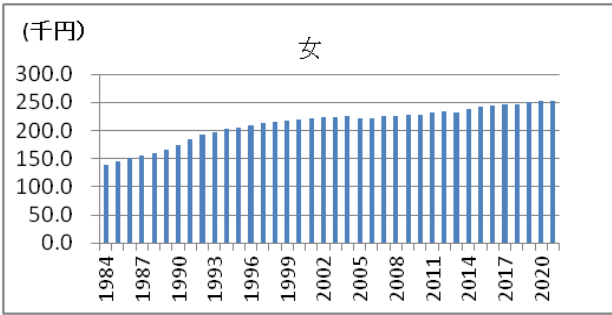


A3 性, 年齢階級(3区分)別人口 男65歳以上
1920～2020 (単位:千人)

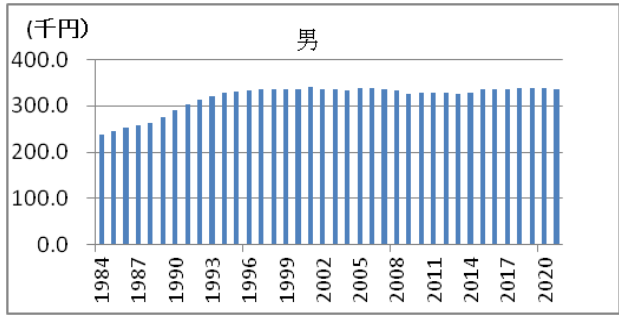


A4 年齢5歳階級別人口割合の出典「UN, World Population Prospects 2022」

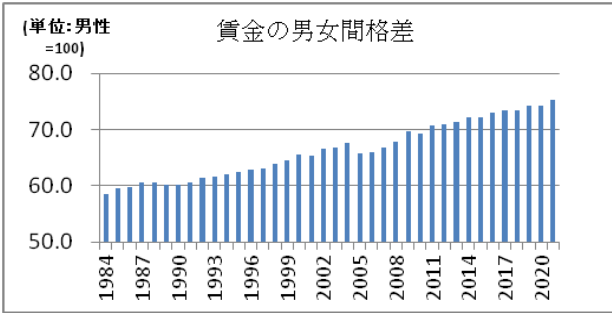
C26 一般労働者の所定内給与額



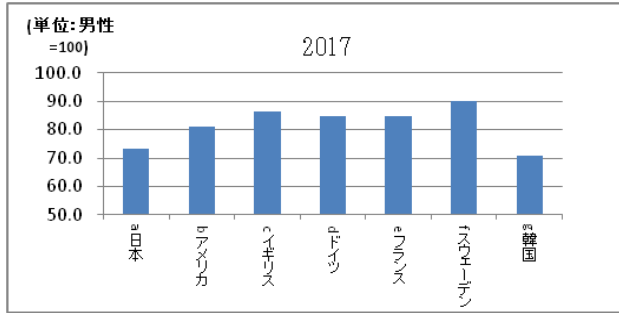
C26 一般労働者の所定内給与額



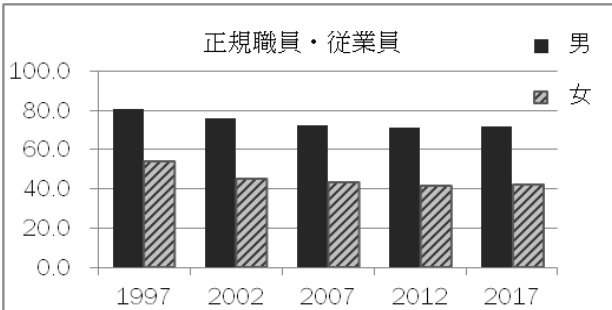
C26 賃金の男女間格差



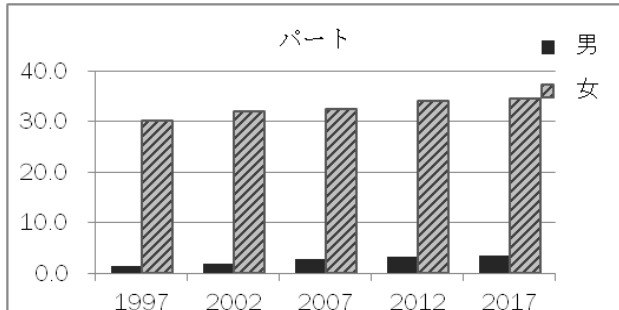
C27 賃金の男女間格差・国際比較



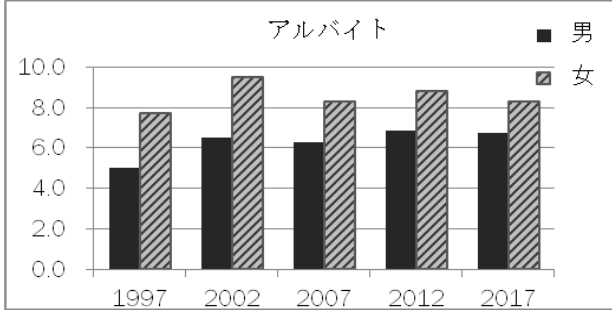
C19 雇用者数割合 (%)



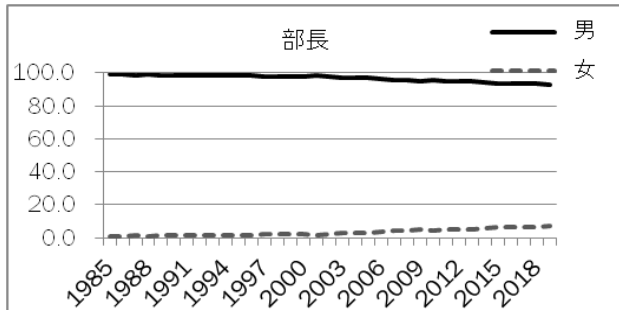
C19 雇用者数割合 (%)



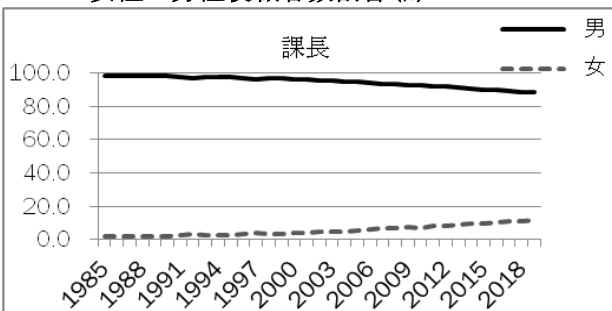
C19 雇用者数割合 (%)



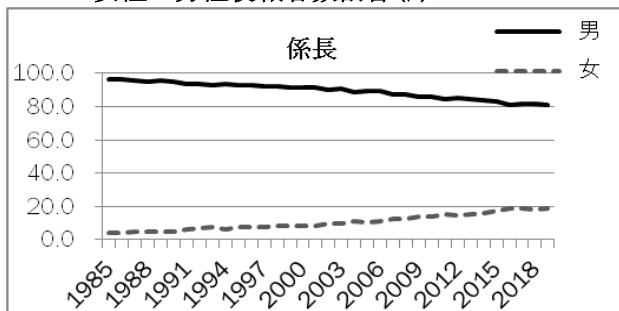
C34 女性・男性役職者数割合 (%)



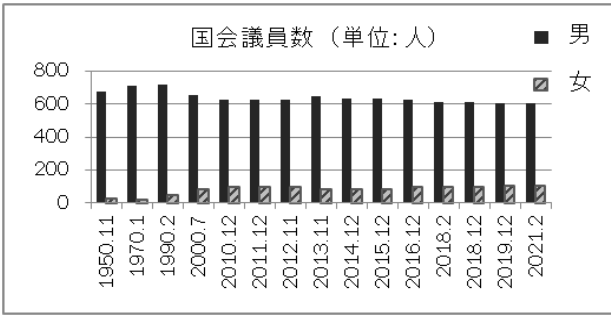
C34 女性・男性役職者数割合 (%)



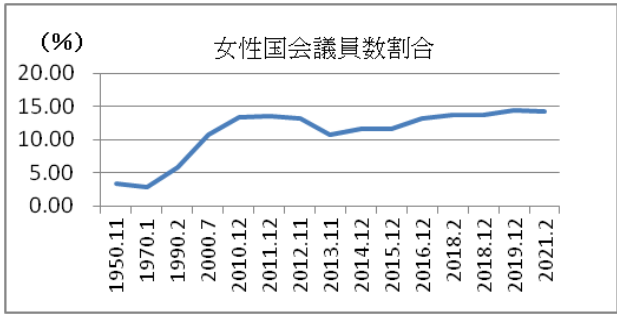
C34 女性・男性役職者数割合 (%)



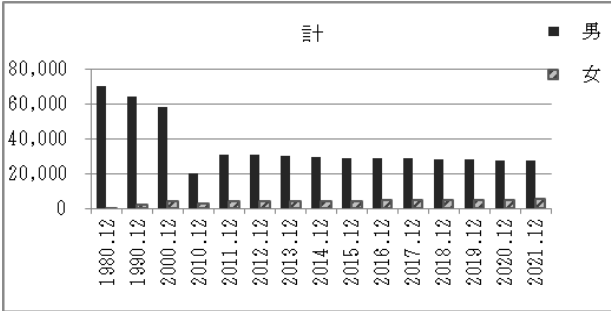
J4 性別国会議員数



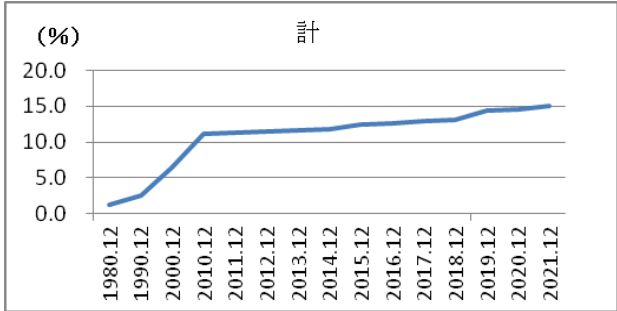
J4 女性国会議員数割合



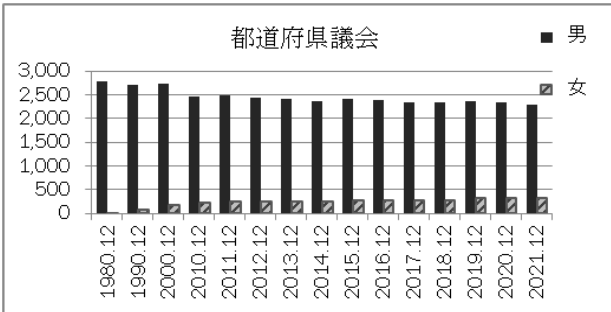
J8 地方議会における女性議員数 (単位:人)



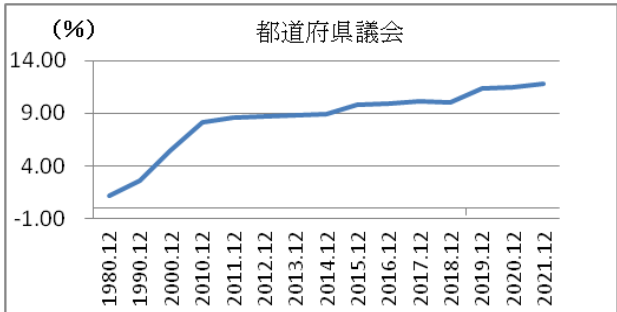
J8 地方議会における女性議員数割合(単位:%)



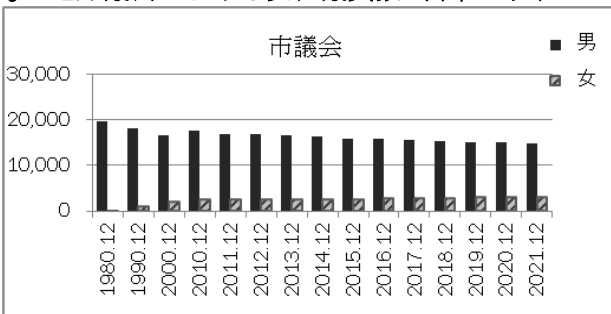
J8 地方議会における女性議員数 (単位:人)



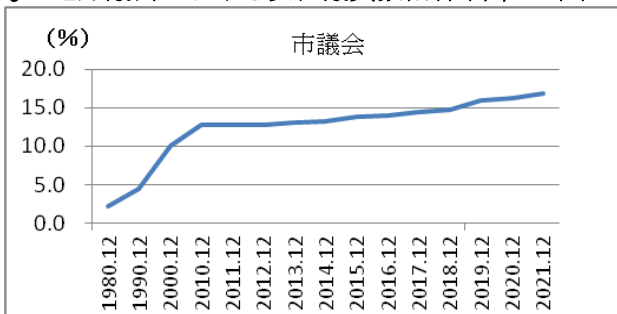
J8 地方議会における女性議員数割合(単位:%)



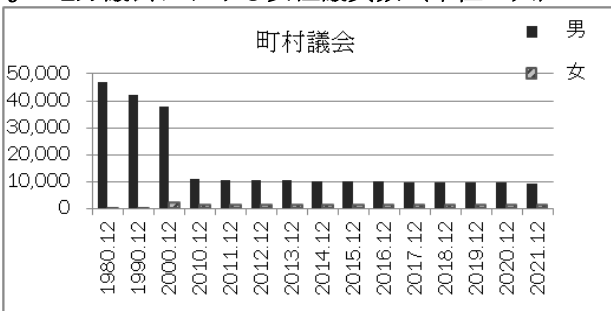
J8 地方議会における女性議員数 (単位:人)



J8 地方議会における女性議員数割合(単位:%)



J8 地方議会における女性議員数 (単位:人)

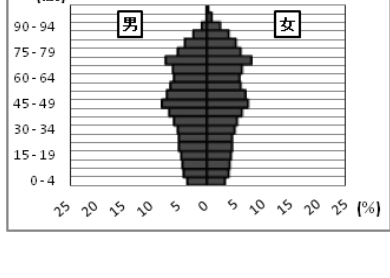
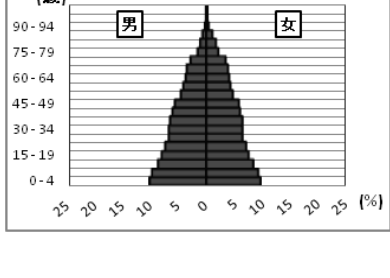
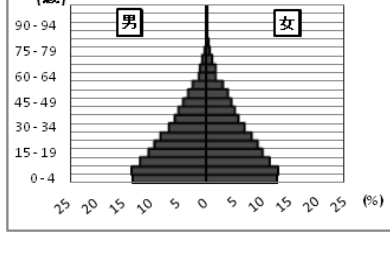
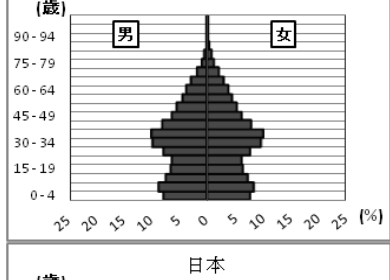
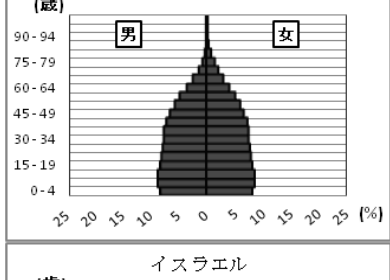
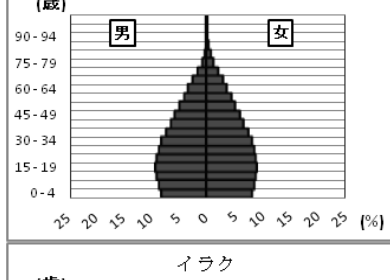
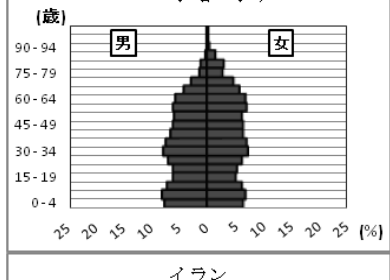
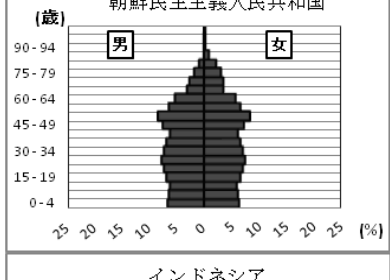
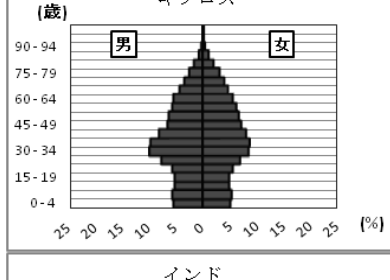
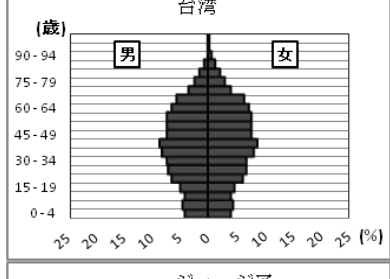
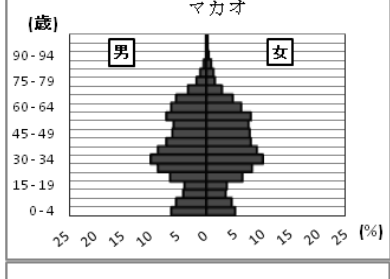
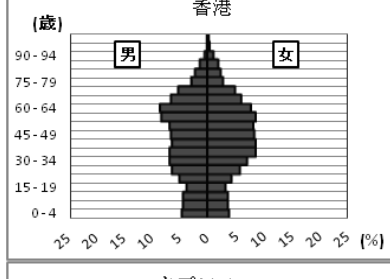
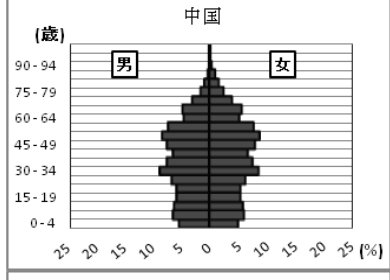
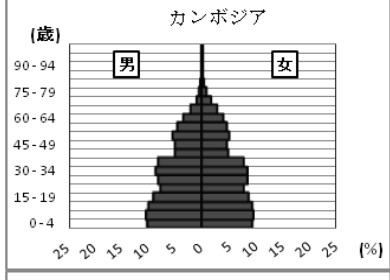
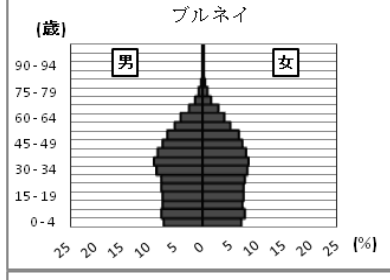
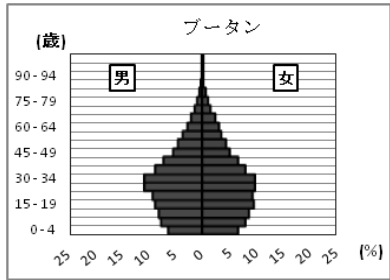
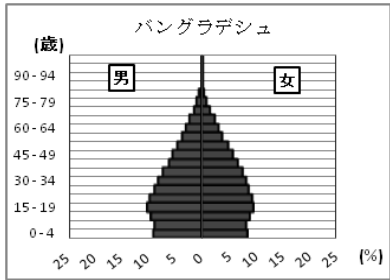
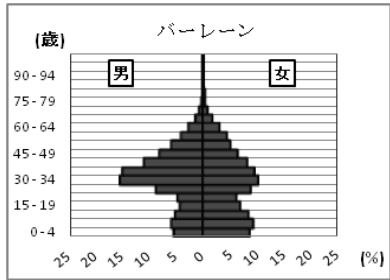
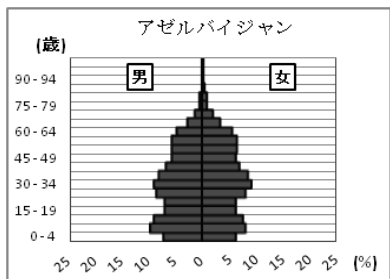
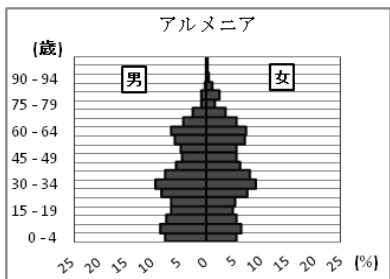
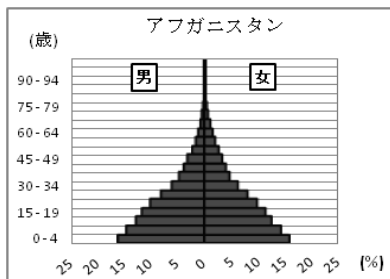


J8 地方議会における女性議員数割合(単位:%)



M 世界のジェンダー統計

A2 年齢5歳階級別人口 2021年アジア (1/3)



A2 年齢5歳階級別人口（2021年）（単位：1000人） アジア(1/4)

年齢	アフガニスタン	アルメニア	アゼルバイジャン	バーレーン	バングラデシュ	ブータン	ブルネイ	カンボジア	中国	香港	マカオ	台湾	キプロス	朝鮮民主主義人民共和国	ジョージア
男女計															
0-4	6,491	183	705	98	14,663	51	32	1,613	74,790	312	40	972	67	1,700	261
5-9	5,808	207	914	105	14,586	61	35	1,651	90,508	306	34	1,076	68	1,619	279
10-14	5,115	180	848	95	15,550	65	33	1,597	86,630	294	26	980	64	1,602	253
15-19	4,694	161	685	78	16,755	72	34	1,461	79,508	267	27	1,139	63	1,728	210
20-24	4,033	164	684	79	16,214	73	34	1,295	81,242	345	44	1,497	71	1,877	215
25-29	3,290	221	860	130	14,829	81	34	1,386	92,787	456	58	1,663	91	1,992	245
30-34	2,513	260	945	197	13,859	80	38	1,424	122,804	521	69	1,679	115	1,879	284
35-39	1,923	222	859	189	12,541	66	39	1,335	107,173	582	61	1,939	115	1,759	270
40-44	1,593	168	714	145	10,985	55	37	829	93,624	569	52	2,071	100	1,624	246
45-49	1,305	144	615	109	9,606	41	33	806	110,518	568	48	1,796	86	1,927	237
50-54	1,023	147	634	82	8,084	35	29	880	120,995	564	47	1,792	81	2,159	228
55-59	774	182	626	62	6,440	28	23	770	107,618	632	52	1,798	74	1,709	247
60-64	574	197	530	43	5,375	23	18	624	70,194	609	43	1,650	69	1,448	236
65-69	408	141	318	25	4,114	18	12	416	74,220	475	34	1,433	56	893	191
70-74	280	89	178	13	2,598	12	7	244	50,163	379	21	912	47	801	144
75-79	169	39	78	7	1,698	9	4	141	29,930	211	11	645	35	652	80
80-84	76	52	77	4	939	5	2	76	19,153	179	9	434	23	406	84
85-89	25	24	33	2	394	2	1	31	10,099	130	6	240	12	153	35
90-94	5	9	8	1	110	1	0	8	3,315	68	3	105	5	38	11
95-99	1	2	1	0	16	0	0	1	580	22	1	31	1	6	2
100+	0	0	0	0	1	0	0	0	41	5	0	7	0	1	0
0-14	17,413	570	2,467	298	44,800	177	100	4,860	251,928	912	100	3,028	199	4,921	793
15-64	21,722	1,865	7,153	1,114	114,688	552	320	10,811	986,464	5,113	502	17,024	865	18,101	2,418
65+	964	356	693	51	9,869	48	26	918	187,501	1,469	85	3,808	180	2,950	547
総数	40,099	2,791	10,313	1,463	169,356	777	445	16,589	1,425,893	7,495	687	23,860	1,244	25,972	3,758
男															
0-4	3,318	96	374	50	7,500	26	17	826	39,707	162	21	503	34	873	135
5-9	2,972	109	488	54	7,438	32	18	848	48,525	159	18	557	35	831	144
10-14	2,622	94	455	49	7,894	34	17	819	46,723	153	14	510	33	820	130
15-19	2,405	84	362	39	8,500	37	17	738	42,898	136	13	593	32	884	110
20-24	2,053	82	353	44	8,190	38	18	636	43,609	178	21	776	36	958	112
25-29	1,662	105	433	80	7,442	45	18	674	49,242	225	28	860	47	1,016	124
30-34	1,268	119	463	140	6,875	44	20	704	64,179	235	32	870	62	956	141
35-39	970	97	418	136	6,041	36	21	670	55,289	234	28	977	60	894	131
40-44	801	72	349	99	5,196	30	19	420	47,932	226	23	1,024	50	823	118
45-49	649	59	292	73	4,541	22	17	408	56,169	232	20	873	41	971	112
50-54	497	62	294	54	3,929	19	15	444	60,905	238	19	875	39	1,080	105
55-59	362	73	287	37	3,162	15	12	378	53,580	289	23	873	36	845	109
60-64	261	82	241	25	2,585	12	9	288	34,365	300	20	790	34	705	102
65-69	181	56	139	14	1,979	9	6	173	35,227	232	17	676	27	423	77
70-74	119	33	73	7	1,260	6	3	93	23,276	186	11	423	22	350	54
75-79	71	13	29	3	819	4	2	52	13,510	105	6	303	16	255	27
80-84	31	14	26	2	433	2	1	27	8,086	84	4	194	10	127	24
85-89	9	5	11	1	168	1	0	10	3,721	54	2	97	5	30	8
90-94	2	1	2	0	40	0	0	3	992	23	1	36	2	3	2
95-99	0	0	0	0	5	0	0	0	115	6	0	9	0	0	0
100+	0	0	0	0	0	0	0	0	3	1	0	1	0	0	0
0-14	8,912	299	1,317	152	22,832	91	52	2,494	134,955	473	52	1,570	102	2,524	410
15-64	10,928	836	3,492	729	56,462	297	167	5,360	508,167	2,292	229	8,511	438	9,132	1,165
65+	415	122	280	27	4,704	24	12	359	84,928	691	41	1,740	83	1,188	192
総数	20,255	1,256	5,089	909	83,998	412	230	8,212	728,050	3,457	322	11,821	623	12,844	1,767
女															
0-4	3,172	87	331	48	7,164	25	15	787	35,082	150	19	469	32	827	126
5-9	2,835	98	426	52	7,148	30	17	803	41,983	147	16	518	33	789	135
10-14	2,493	85	393	47	7,656	32	16	777	39,907	142	13	470	31	782	122
15-19	2,289	78	323	39	8,254	35	16	723	36,610	131	13	546	31	844	100
20-24	1,980	82	331	35	8,024	35	17	659	37,632	168	23	721	35	918	103
25-29	1,628	116	427	50	7,387	36	17	713	43,545	231	29	803	43	976	121
30-34	1,245	140	483	57	6,984	36	18	720	58,625	287	37	809	53	923	143
35-39	954	125	441	53	6,500	30	18	665	51,884	347	33	963	55	865	138
40-44	792	96	365	46	5,789	25	17	409	45,693	343	29	1,047	50	801	128
45-49	655	85	323	35	5,065	19	16	398	54,349	336	28	922	45	955	125
50-54	527	85	340	29	4,155	16	14	437	60,091	326	28	917	42	1,079	123
55-59	412	109	339	24	3,277	13	11	392	54,039	343	29	925	38	864	137
60-64	313	115	289	18	2,791	11	9	336	35,829	309	23	860	35	743	135
65-69	227	85	180	11	2,135	9	6	244	38,993	242	17	757	29	470	114
70-74	161	56	105	6	1,338	6	4	151	26,887	193	10	490	25	451	90
75-79	98	26	49	3	879	4	2	89	16,421	106	5	342	19	397	53
80-84	45	39	51	2	506	3	1	49	11,068	94	5	240	13	278	60
85-89	15	19	22	1	225	1	1	20	6,378	76	4	143	8	122	27
90-94	3	8	6	0	69	0	0	6	2,324	44	2	68	3	35	9
95-99	0	1	1	0	11	0	0	1	465	17	1	23	1	6	2
100+	0	0	0	0	1	0	0	0	38	4	0	5	0	1	0
0-14	8,501	271	1,150	146	21,968	86	48	2,367	116,972	439	48	1,457	97	2,397	383
15-64	10,795	1,030	3,661	385	58,226	256	153	5,451	478,297	2,821	273	8,514	427	8,969	1,253
65+	549	234	413	24	5,164	24	14	559	102,574	778	43	2,068	97	1,761	355
総数	19,845	1,534	5,224	555	85,358	366	215	8,377	697,843	4,038	364	12,039	621	13,128	1,991

K5 初等教育 女性教員の比率 (単位：%)

国・地域	1970	1980	1990	2000	2010	2015	2016	2017	2018	2019	2020
アジア											
アフガニスタン	16.64	..	58.74	..	31.00	34.55	34.00	34.76	36.05	36.16	..
アルメニア	88.80	88.89
アゼルバイジャン	82.76	88.40	90.08	90.83	90.68	92.93	92.65	93.40
バーレーン	..	48.25	47.89	74.59	74.56	74.66	74.14	74.80	74.32
バングラデシュ	..	7.88	19.38	..	49.22	59.55	60.27	61.30	61.30
ブータン	13.76	34.48	43.88	40.05	40.73	39.78	39.44	..	41.18
ブルネイ	40.42	45.48	..	67.36	75.92	77.31	77.55	77.48	77.79	78.08	78.11
カンボジア	31.31	38.53	46.22	53.32	55.24	56.62	57.46	58.18	58.95
中国	..	36.59	42.57	..	57.55	62.60	64.00	65.62	67.40	68.97	70.23
香港	..	71.76	..	77.50	78.05	77.79	77.50	77.34	76.91	76.58	76.45
マカオ	88.02	87.51	85.42	84.28	83.37	82.24	81.85	81.46
キプロス	..	45.59	56.82	67.71	83.19	82.41	83.42	83.64	83.95	85.40	..
朝鮮民主主義人民共和国	82.23
グルジア	94.67	..	90.62	90.61	90.74	90.66	90.86	90.87
インド	35.59	..	49.49	..	51.21	..	54.37	55.36
インドネシア	31.80	..	49.96	52.00	62.47	..	62.07	66.00	68.43	67.02	..
イラン	54.48	..	65.34	66.89	67.43
イラク	..	45.56	..	72.47
イスラエル	..	76.69	81.66	84.68	85.17	85.27	85.44	..	85.69	85.52	..
日本	..	56.62	57.65
ヨルダン	..	58.33	70.44	78.40	79.06	77.86	78.04
カザフスタン	96.38	..	98.43	98.01	96.61	98.84	98.19	94.60	92.89
クウェート	..	60.71	63.60	73.91	90.41	90.16	89.86	89.77	89.48	89.16	89.71
キルギスタン	94.31	97.68	98.54	96.14	98.49	98.52	98.62	98.78
ラオス	..	28.87	36.73	43.40	51.13	51.27	51.75	52.35	52.35	53.49	53.71
レバノン	82.60	86.39	..	87.54	88.17	..	88.83	88.60
マレーシア	..	44.17	56.84	66.22	68.71	69.51	69.62	69.62	69.40	69.75	69.75
モルディブ	60.35	73.32	71.34	73.57	70.27	70.76	75.83	..
モンゴル	..	81.53	..	93.78	95.55	96.12	96.14	96.11	94.98	95.32	..
ミャンマー	60.86	74.69	83.85	..	82.77	82.35	80.26
ネパール	..	9.64	..	23.75	39.63	41.89	42.26	43.96	..	44.60	47.42
オマーン	..	31.44	45.98	54.10	69.97	70.93	70.52	69.10
パキスタン	..	33.88	33.02	44.90	47.72	50.37	50.99	54.72	54.22	55.72	..
フィリピン	..	83.46	87.63	87.54	87.54	87.35	87.09	87.42
カタール	..	59.60	68.29	..	88.60	84.85	82.66	81.12	79.82	79.55	76.76
韓国	..	36.04	48.75	70.30	77.87	78.37	78.10	77.83	77.68	77.47	..
サウジアラビア	50.24	52.54	52.98	52.95	52.47	52.28	52.80
シンガポール	66.02	66.46	80.49	80.56	80.50	80.73	..
スリランカ	85.01	86.45	86.68	87.36	87.70	87.94	88.25
シリア・アラブ共和国	..	52.78	63.59	67.77
タジキスタン	59.10	63.71	76.16	76.08	76.00
タイ	63.65	59.15	73.42	71.33	71.58	..	71.56	68.80
東ティモール	39.79	41.39	41.31	41.27	..
トルコ	42.20	58.62	..	61.13	61.95	64.02	..
トルクメニスタン	82.59	82.34
アラブ首長国連邦	..	53.47	64.16	73.02	86.41	89.59	90.20	76.31	77.23
ウズベキスタン	78.31	83.41	90.50	90.14	90.77	90.58	91.69	91.30	91.64
ベトナム	..	64.33	..	77.90	77.88	77.57	77.84	..	78.12	77.68	78.56
イエメン	25.16	..	33.30

2023 ジェンダー統計年鑑 (日本・世界) 1920～2021

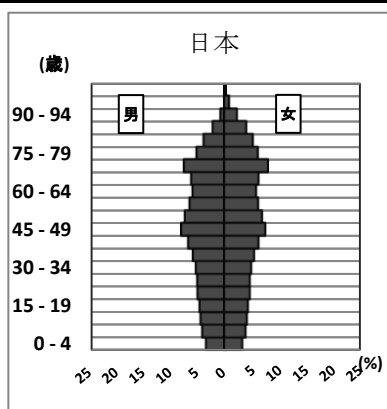
本書の特徴
「男女共同参画社会の現況把握に最適」

日本および世界のジェンダー統計を体系化した時系列(過去100年間)データ。各分野(下記)の詳細データを網羅し、主要統計はチャートと表(データ)を掲載。

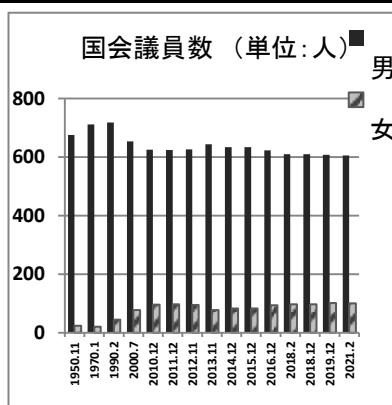
分野

A 人口	F 教育・学習	K 意識調査
B 世帯・家族	G 社会保障・福祉	L 主要統計のチャート
C 労働	H 健康・保健	M 世界のジェンダー統計
D 生活時間・無償労働	I 安全・犯罪	
E 家計・資産	J 意思決定	

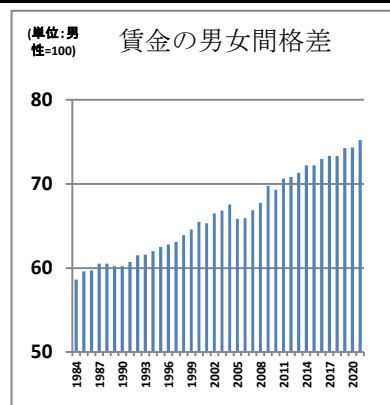
5歳階級別人口 2021年



女性国会議員数(1950～2021)



賃金の男女間格差(1984～2021)



本書の見本は下記ホームページからダウンロードできます。

<http://www.stat.co.jp>

A4判 605頁

ISBN 978-4-904375-90-7

本体価格 28,000円+消費税

発行 インデックス株式会社

2023 ジェンダー統計年鑑（日本・世界）

本書に掲載した統計の出所

分野	出所
A 人口	総務省
B 世帯・家族	総務省
C 労働	厚生労働省
D 生活時間・無償労働	総務省
E 家計・資産	総務省
F 教育・学習	文部科学省
G 社会保障・福祉	厚生労働省
H 健康・保健	厚生労働省
I 安全・犯罪	警察庁
J 意思決定	総務省、厚生労働省、日本弁護士連合会
K 意識調査	男女共同参画社会に関する世論調査、内閣府
L 主要統計(国内)のチャート	各省庁
M 世界のジェンダー統計	UN, World Population Prospects 2022、ILO、The World Bank

本体価格 28,000円＋消費税

A4判 605頁 ISBN 978-4-904375-90-7

発行 インデックス株式会社

URL: <http://www.stat.co.jp>

E-Mail : info@stat.co.jp FAX : 045-742-6189

本書の見本は下記ホームページからダウンロードできます。

<http://www.stat.co.jp>

申込書(メール優先)

E-Mail : info@stat.co.jp

FAX 045-742-6189

インデックス株式会社 御中

年 月 日

申込書

書名	2023 ジェンダー統計年鑑
住 所	
T E L	
法人名	
所属部署	
お名前	
E-Mail	
お届け先	
連絡事項等	